

En librairie le 2 novembre 2023

## KIM HARLOW, RÉCITS

Bettina Rheims

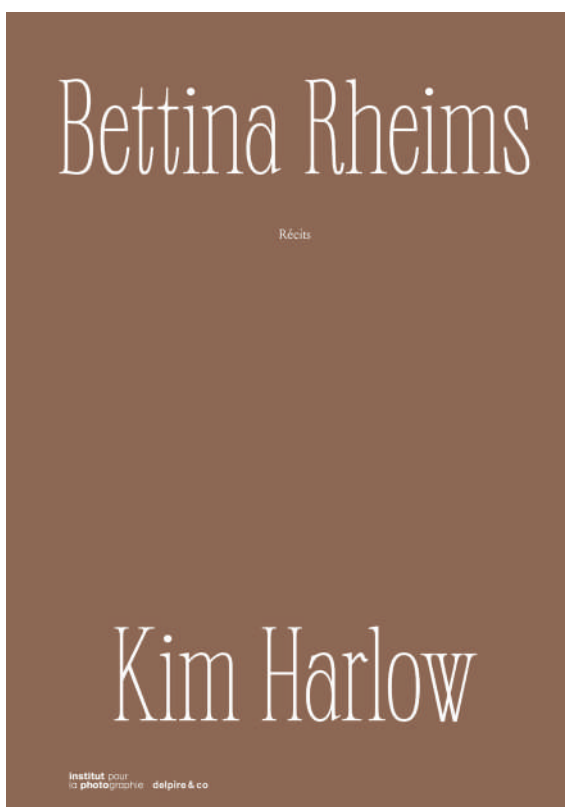
Prix : 35 €

Format : 21 × 29,7 cm

Pages : 104

EAN : 979-10-95821-67-0

Ouvrage publié en coédition  
avec l'Institut pour la photographie  
des Hauts-de-France dans le cadre  
de la collection des *Carnets*.



### Contact presse

Catherine et Prune Philippot  
cathphilippot@relations-media.com  
prunephilippot@relations-media.com  
+ 33 (0)1 40 47 63 42

Kim Harlow a joué un rôle important dans l'oeuvre de Bettina Rheims au début des années 1990, avec les séries *Modern Lovers* et *Les Espionnes* sur la question du genre. Cet ouvrage revient sur leur relation privilégiée et offre un regard renouvelé sur le processus de création grâce à des archives inédites sélectionnées par la photographe.

« Grâce à Kim, je n'ai jamais cessé de travailler autour de la question du genre. »

Bettina Rheims

Ce carnet, qui plonge dans les archives de Bettina Rheims, est un hommage de la photographe à Kim Harlow.

Bettina Rheims rencontre Kim Harlow, danseuse et meneuse de revue de cabaret, en 1990 pour le casting de sa série *Modern Lovers*. Kim est la seule personne transgenre parmi ces portraits de jeunes androgynes à travers lesquels l'artiste cherche à faire transparaître le trouble. Cette rencontre est aussi le déclencheur de la série *Les Espionnes* (1991-1992), poursuivant la question de la transidentité.

De la relation forte qui s'est tissée entre la photographe et Kim Harlow naît en janvier 1991 un projet photographique commun qui donnera lieu à un livre, *Kim*, publié en 1994, après le décès de Kim. L'ouvrage associait aux photographies de Bettina Rheims un texte très personnel de Kim Harlow, témoignage bouleversant et rare sur son parcours dans le contexte des années sida. Trente ans plus tard, il nous a semblé essentiel de regrouper en un seul volume des images des séries *Modern Lovers*, *Les Espionnes* et la série *Kim* accompagnée de son texte d'origine, sans lequel le récit aurait été incomplet.

« Je crois que c'est le travail le plus précis que j'aie jamais réalisé. Les choses se passaient en une fraction de seconde. Et quand je fixais les modèles dans cette lumière plate, j'avais le sentiment d'épingler des papillons sur du liège. »

Bettina Rheims, à propos de la série *Modern Lovers*

**Bettina Rheims** (née en 1952), photographe de mode et portraitiste, développe depuis plus de quarante ans une œuvre personnelle aux multiples facettes. De ses premières photographies de stripteaseuses de Pigalle (1981) à celles de *Modern Lovers* (1990) et des *Détenues* (2014), elle questionne le féminin et le genre. À partir des années 1990, elle publie plusieurs projets en collaboration avec le romancier Serge Bramly, notamment *Chambre Close* (1992), *I.N.R.I.* (1998) et *Rose, c'est Paris* (2010). En 1995, elle réalise le portrait officiel du Président Jacques Chirac qui lui remet Les Insignes d'Officier de la Légion d'Honneur pour l'ensemble de son travail en 2007. Elle est promue au grade de Commandeur de la Légion d'honneur en 2013.

Images presse



Bettina Rheims, *Modern Lovers, Josie I*, septembre 1989, Paris  
© Bettina Rheims, courtesy Fonds de Dotation de l'Institut pour la photographie



Bettina Rheims, *Les Espionnes, Mika I*, juin 1991, Paris  
© Bettina Rheims, courtesy Fonds de Dotation de l'Institut pour la photographie



Images presse

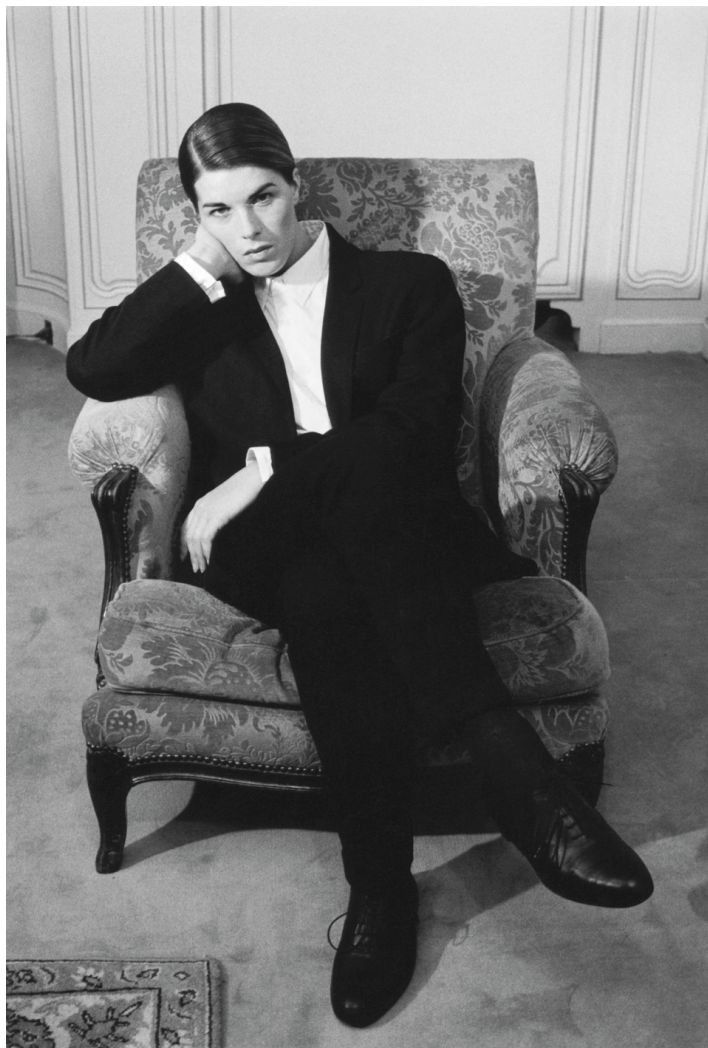


Bettina Rheims, *Kim en femme fatale II*, janvier 1991, Paris  
© Bettina Rheims, courtesy Fonds de Dotation de l'Institut pour la photographie



Bettina Rheims, *Kim dans le miroir de la salle de bains VII*, janvier 1991, Paris  
© Bettina Rheims, courtesy Fonds de Dotation de l'Institut pour la photographie

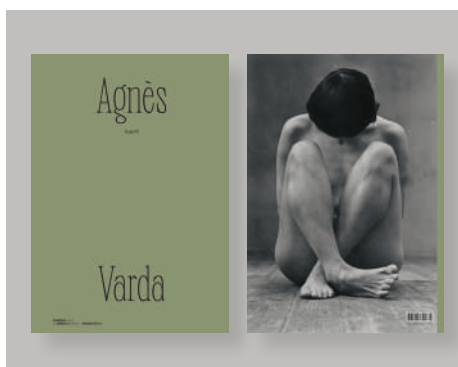
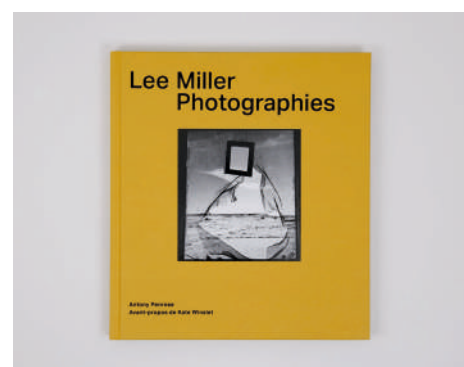
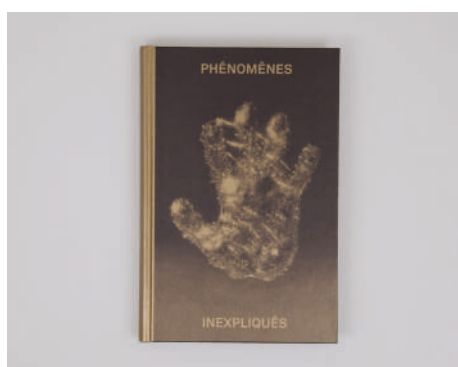
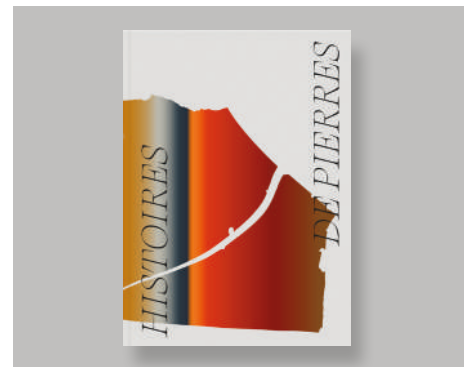
Images presse



Bettina Rheims, *Kim Harlow : un jeune homme*, janvier 1991, Paris  
© Bettina Rheims, courtesy Fonds de Dotation de l'Institut pour la photographie



## Dernières parutions



## Contact presse

Catherine et Prune Philippot  
 cathphilippot@relations-media.com  
 prunephilippot@relations-media.com  
 + 33 (0)1 40 47 63 42

## delpire &amp; co

Situé au 13, rue de l'Abbaye à Saint-Germain-des-Prés, à la fois maison d'édition, librairie, galerie, lieu de vie et de rencontres, delpire & co œuvre à la naissance de projets photographiques exigeants, d'écritures photographiques singulières, de rencontres entre le texte et l'image, de recherches curatoriales, de découvertes de nouveaux talents comme de travaux oubliés, de points de vue politiques et d'expressions sensibles.



Les *Carnets* sont une collection imaginée par l'Institut pour la photographie des Hauts-de-France dans le cadre du programme de valorisation de ses fonds d'archives de photographes, en collaboration avec les éditions delpire & co.



**institut** pour  
la **photographie**

Initié par la Région Hauts-de-France en collaboration avec les Rencontres d'Arles, l'Institut pour la photographie marque la détermination de la Région à ancrer l'image dans un territoire à forte identité culturelle, en la dotant d'une institution de référence internationale dans le domaine de la photographie.

L'Institut est conçu comme un lieu de ressources, de diffusion, d'échanges et d'expérimentations afin de développer la culture photographique auprès du grand public et de soutenir la recherche et la création. Après trois programmations d'expositions en 2019, 2020 et 2021, l'Institut pour la photographie marque une étape cruciale dans son développement grâce à l'arrivée en 2021 de ses trois premiers fonds d'archives de figures majeures de la photographie française: Bettina Rheims, Jean-Louis Schoellkopf et Agnès Varda.

Ces trois premiers fonds rendent compte de la diversité des domaines d'activité de la photographie selon des approches esthétiques bien distinctes, et de son évolution technique depuis l'argentique jusqu'au numérique. Ces archives constituent plus généralement une ressource importante pour l'étude critique de notre société des années 1940 jusqu'à nos jours.

Parallèlement, la bibliothèque de l'Institut deviendra une des dix références mondiales pour l'histoire de l'édition photographique grâce à la donation de plus de 26 000 ouvrages de la collection privée de Lucien Birgé.

L'Institut pour la photographie occupe temporairement les locaux de son futur bâtiment, voué à être transformé suite à un ambitieux projet architectural.

Les architectes retenus sont Berger & Berger, la maîtrise d'oeuvres est pilotée par la Région Hauts-de-France.